

**CIÊNCIAS ECONÔMICAS**  
**QUESTÕES DISCURSIVAS**

**QUESTÃO 38**

a) A URV era uma unidade de valor e não exercia a função de meio de pagamento. **(valor: 2,0 pontos)**

b) Não, pois a introdução da URV poderia unificar e estabilizar a inércia inflacionária e as expectativas futuras de aumento de preços em URV, mas, para eliminar a inflação, seria necessário adicionalmente que a URV se tornasse meio de pagamento e que daí em diante a política econômica do governo evitasse excessos de demanda agregada na economia, evitando as causas não inerciais da inflação. **(valor: 4,0 pontos)**

Obs: Foram aceitas todas as respostas razoavelmente consistentes como a apresentada acima.

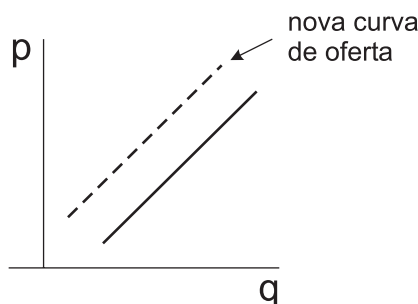
c) O Plano Real focalizou inicialmente o componente inercial e a expectativa de inflação, e, em seguida, procurou controlar a demanda agregada.

Um plano ortodoxo daria ênfase inicial à redução crível da demanda agregada, a qual também reduziria, eventualmente, as expectativas de inflação. **(valor: 4,0 pontos)**

Obs: Foram aceitas também respostas que mencionaram a especificidade da heterodoxia, como âncora cambial, novo meio de troca, desindexação, congelamento, ou seja, políticas dirigidas à eliminação das causas inerciais da inflação.

**QUESTÃO 39**

a)• A colocação de um imposto sobre o produtor, num montante que equalizasse a curva de oferta normal e a que considera os custos sociais, seria a maneira de corrigir a externalidade, como pode ser visto, por exemplo, no gráfico abaixo.



- O mesmo deslocamento da curva de oferta poderia ser obtido se houvesse um “proprietário” do meio ambiente danificado que pudesse cobrar do produtor pelo uso do fator de produção meio ambiente. A curva de oferta também se deslocaria como no gráfico anterior. **(valor: 6,0 pontos)**

Obs: Foram aceitas ainda respostas como: colocar um imposto que permita internalizar o custo do dano ao meio ambiente ou criar um imposto que permita equalizar o custo marginal social aos preços. Foi aceito também o completamento correto do gráfico.

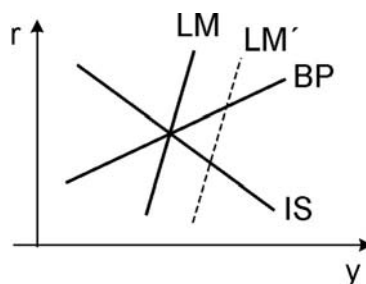
- b) Mesmo numa situação em que não haja imposto corretivo, nem um pagamento ao “dono” do meio ambiente, transações entre os prejudicados pelo dano ao meio ambiente e os produtores poderiam resolver a externalidade. Os prejudicados poderiam pagar aos produtores se eles produzissem menos, ou seja, a produção poderia ser reduzida a nível de ótimo social. Mas, para que isto acontecesse, seria preciso que não houvesse custos de transação. **(valor: 4,0 pontos)**

Obs: Para responder corretamente a este item, bastaria enunciar o Teorema de Coase: “Na presença de externalidades, se as partes puderem negociar livremente, não havendo custos de transação, chegariam a um resultado eficiente.”

**QUESTÃO 40**

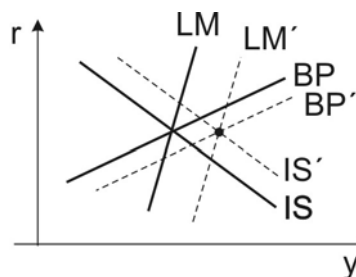
1ª hipótese de resolução (com gráfico)

a)



A taxa de juros cai inicialmente e o produto aumenta. Aparece um *deficit* de balanço de pagamentos e o país perde reservas continuamente, até provocar uma contração monetária e a curva LM voltar à posição inicial. **(valor: 5,0 pontos)**

b)



A taxa de juros cai inicialmente e o produto aumenta. Ocorre uma desvalorização cambial que desloca a curva IS para a direita e a curva BP para baixo. A curva LM não volta à posição inicial.

**(valor: 5,0 pontos)**

2ª hipótese de resolução (sem gráfico)

- a) A taxa de juros cai inicialmente e o produto aumenta. Aparece um *deficit* de balanço de pagamentos e o país perde reservas continuamente, até provocar uma contração monetária e a economia voltar à posição inicial. **(valor: 5,0 pontos)**
- b) A taxa de juros cai inicialmente e o produto aumenta. Ocorre uma desvalorização cambial que aumenta a demanda agregada no seu componente exportações líquidas. A economia não volta à posição inicial. **(valor: 5,0 pontos)**